



# SPÅNGA BYGDEN

Nr 2  
Juni 1981

Spånga Fornminnes- och Hembygds-gille



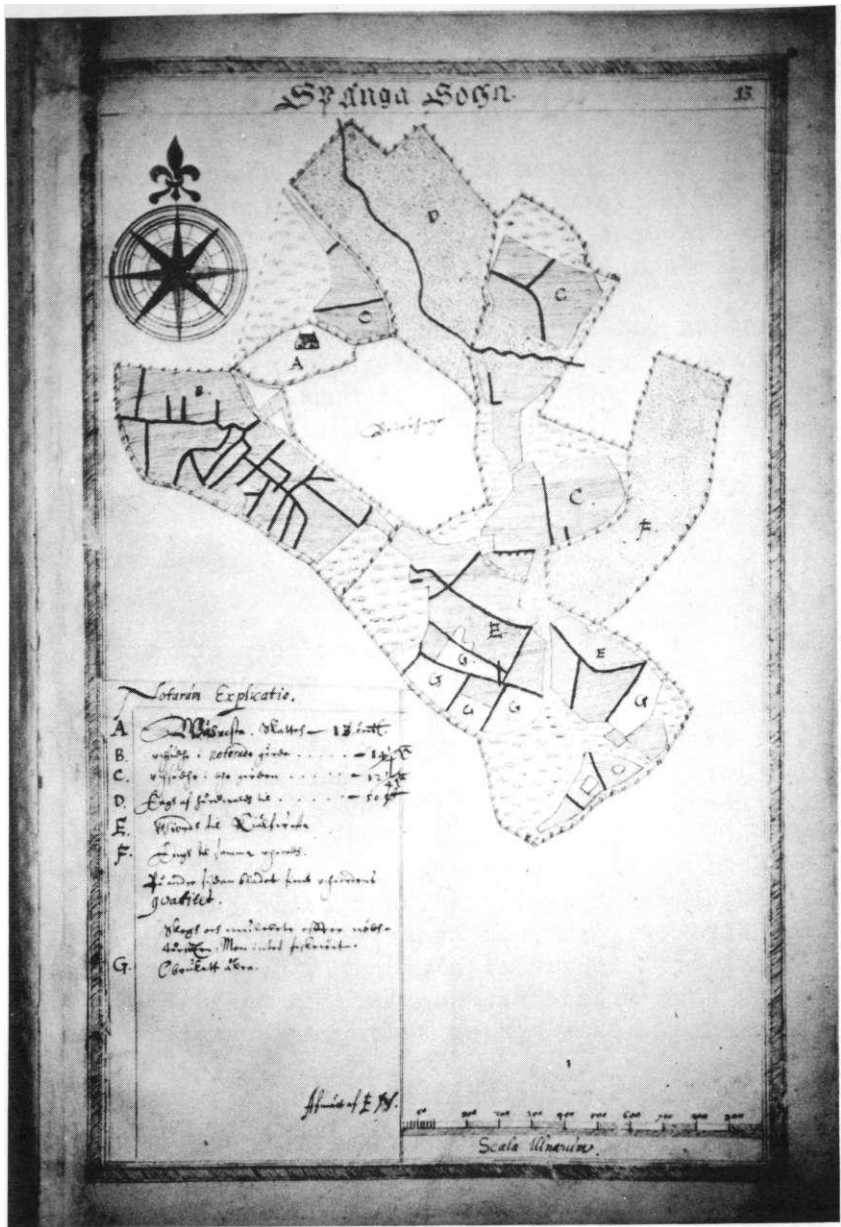
|                                   |     |
|-----------------------------------|-----|
| Innehåll:                         | sid |
| Värsta - en gammal gård i Spånga  | 3   |
| Gilletts årsstämma 1981           | 10  |
| Utsällningen Vår Hembygd          | 11  |
| Program juni - oktober 1981       | 12  |
| Kurser                            | 14  |
| Mistel och andra fridlysta växter | 15  |
| Rådets sammansättning             | 16  |

Foto: Sixten Källberg, sid 10, 11, 12, 14, 15  
Övriga bilder ur Gilletts arkiv

Omslagsbilden:  
Värsta såg 1905. Huvudbyggnaden i bakgrunden.

Bilaga:

Folder om sommarens fototävling



"WCLMAÛL"

1636

Ve. tidIQ<u>tz Spånga-kaAtofina. tUlkom pâ 1630-taZeX  
 bl a 5veA V ;Luto. gåJid

Emellertid har före den nuvarande byggnaden och på samma ställe säkerligen stått en tidigare sådan med all sannolikhet av samma längd, 19 m, men endast ca 7 m bred och kanske endast i en våning. Denna slutsats kan man dra, därför att ursprungliga källaren under huset har samma längd som, men mindre bredd än detsamma och är försedd med mer än 2 m tjocka grundmurar av granit och mellan dem valv av tegel, allt tydande på att källaren och grunden snarast kan härledas till medeltida bebyggelse.

Familjen Heitmüller umgicks med familjen Bonde på Hässelby, som bl a framgår av Carl Bondes anteckningar i sin dagbok 1758-1762: "Woro vi i Kyrkian (Spånga) samt på Wårdstad till middagen..." och "Woro här (Hesselby) främmande från Wårdstad." På andra ställen i dagboken meddelar han att Carl Mikael Bellman (bl a 1763) vid flera tillfällen vistades på Hesselby. Det kanske icke är otänkbart, och man vill också gärna tro, att den store skalden någon gång i samband med kyrkbesök i Spånga tillsammans med sitt värdfolk besökte "Wårdstad".

Gårdens ägare och brukare var ofta betrodda män i kommunen och innehade därmed förknippade uppdrag i sockennämnd och skolråd m m. Några var eller hade varit borgare i Stockholm, samt också militärer. Vad de senare beträffar var ofta, i varje fall i fredstid, deras tjänstgöring av mycket kort varaktighet varje år och följaktligen lönen därefter, varför de som regel också innehade ett annat yrke - och då ofta jordbrukarens.

På Spånga kyrkogård ligger en stor kalkstenshäll med direkt anknytning till tvenne ägare av gården. På den finns inhugget "Inspectören Eric Ström 1705". Märkligt nog är denna inskription överkorsad vilket får tydas så att Ström icke är jordfäst under stenen. Han var ägare till Värsta 1715. Där finns ännu en inskrift "Directeuren Eric Lindgren 1793". Han ägde Värsta 1776-1793 och efterträddes av sin son med samma förnamn.

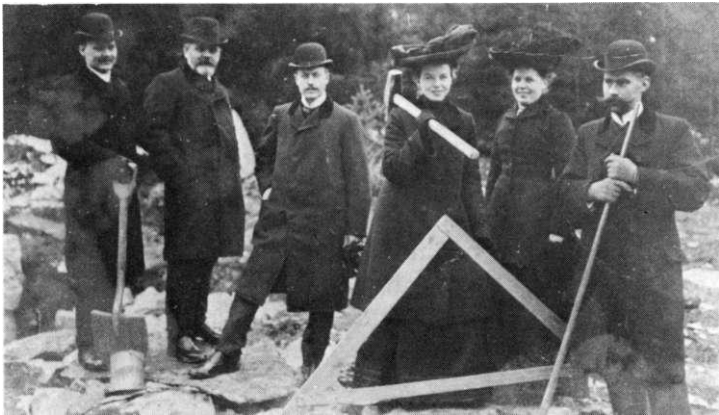
Under den siste jordbrukaren Carl C Danielssons tid omfattade gården 326 tunnland och den födde (1901) ca 30 kor, 1 tjur och 6 hästar etc.

De nya strömningarna att skaffa egnahem åt storstadens invånare understöddes livligt av den expanderande industrin i Stockholm och resulterade bl a i stiftandet av AB Hem på Landet, som hade till uppgift att på lämpligt avstånd från staden inköpa mark samt stycka och försälja småtomter och även biträda med uppförande av småvillor och finansiering av fastighetsaffären.

Huvudklientelet hos detta bolag bestod mestadels av tjänstemän, förmän och yrkesarbetare.

Hem på Landet inköpte 1904 hela Värsta av Danielssons sterbhus och satte omedelbart igång med exploaterandet, vilket fortskred ganska snabbt. Under den tid detta pågick bedrev man fortfarande jordbruket, dock i allt mer avtagande omfattning efter hand som den odlingsbara jorden och betesmarken försålles till tomter. Huvudbyggnaden användes nu dels som sammanträdeslokal för Solhems municipalsamhälle samt som bostad åt den förvaltare, Hugo Nissar, som var bolagets representant på platsen, och år 1907 förlade man även småskola dit.

1912 hade man i stort sett fullbordat exploateringen och försålde då vad som återstod, nämligen corps de logiet och därtill hörande trädgårdsmark samtidigt som den kvarvarande djurbesättningen och redskapen försålles på auktion.



*Utsäkning på nybyggartomt i Solhem*

Kronofogden Erik J Norman blev den nya ägaren, och han flyttade in omedelbart och förlade dit sitt kronofogdekontor.

1932 förvärvade undertecknad Strokirk gården och satte efter tillträdet 1933 igång en ganska omfattande renovering av den ganska hårt nedslitna byggnaden.

Några väsentliga förändringar hade icke skett med den då nära 200-åriga byggnaden, och dörrar, bröstpaneler och lås var de ursprungliga och då planlösningen, som var den för svenska herrgårdar ganska typiska var fullt tillfredsställande kunde renoveringen i huvudsak inriktas på modernisering av kök och badrum samt införande av värmeledning samt målnings- och tapetseringsarbeten.

Principen vid vårt övertagande av den gamla gården, till vilken vi medförde en hel del gamla ärvda antika möbler var att i största möjliga grad bibehålla den gamla miljön, endast utföra nödvändiga och praktiskt betingade reparationer, och att icke behöva investera allt för stort kapital utöver förvärvandet. Vår tanke var att efterhand, dels när ekonomin så tillät, dels när genom fynd av olika slag så yppade sig, skulle nytillskott av inredningar, golvbeläggningar etc inkomponeras.

Till det yttre har inga andra försändringar skett än att en terrassbyggnad i källarplanet tillkommit utefter husets hela östra fasad med garage, tvättstuga etc samt en ny entré på västra sidan bestående av fyra pelare av trä uppbärande en balkong uppförts.

Vid renoveringen upptäcktes att under ett flertal lager gamla tapeter i övre våningen funnits en väggtapet bestående av stiliserade pelare med korintiska kapital målade på papper klistrad på väv. Då tapeten icke var fullständig och dessutom skadad nedtogs den, renoverades och uppsattes i nordvästra rummet i bottenvåningen.

Tapeten torde härstamma från omkring sekelskiftet 1700-1800, och i rummet täcker en gobeläng från Läckö från 1700-talet ena kortväggen.



*Gudrun och Evert Strokirk i kretsen av sina tre döttrar med familjer i rummet med den gamla vägg-tapeten - delvis skymd av Läckö-gobelängen.*

Några ursprungliga kakelugnar fanns icke vid vårt tillträde, men från fastigheten nr 41 Österlånggatan i Stockholm förvärvade vi en vacker kolonnkakelugn. Kaklet stämplat i Västervik från sekelskiftet 1700-1800, som också sattes upp i detta rum.

En annan vacker kakelugn, något äldre, som vi inköpte i Karlskrona, är sannolikt tillverkad i Karlskrona samt nu uppsatt i köket, vilket stora vackra rum är så inrett, att ena halvan fungerar som "brukskök" och den andra som vardagsmatsal.

Ett par inredningar från olika håll och skilda epoker pryder nu väggarna i ett par rum.

Från Karlskrona, den s k Pukeska gården, kommer en sirlig rokokoinredning bestående av stuckdekorationer på pannåer, och den har fått sin plats i det sydöstra rummet i b.v.

Ytterligare en inredning har vi hämtat från samma fastighet som nyss nämnda kolonnkakelugn, och den utgörs av skulpterade kolonner och listverk samt i sepia målade dörröverstycken, sannolikt i Masreliez' skola (påminner starkt om entréinredningen i Hagapaviljongen) torde också vara utförd omkring sekelskiftet 1700-1800. Den är också signerad med ett inhugget S:t Georgskors, det s k frimurarkorset. Den är uppsatt i matsalen.

Den praktfullaste inredningen utgöres av ett målat tak härstammande från Lindvallagården i Karlskrona och utfört av "konterfejaren"<sup>11</sup> därstädes Johan Andersson Columbus, sannolikt år 1700. Figuren i mitten visar ryktets gudinna Fama blåsande i tvenne basuner och hon är i de fyra hörnen omgiven inom kartuscher av bilder med de allegoriska figurerna sjöhästen, oxen, örnen och delfinen\*

Även intilliggande rum, det nyss nämnda nordvästra, har också fått ett målat tak likaledes hämtat från ovannämnda Lindvallagården, men dock av helt annan karaktär, men sannolikt tillkommet ungefär vid samma tid. I mitten finns här en kraftig kartusch i svulstig tidig rokokostil, men vad som är av speciellt intresse att märka är att någon "klåfingrig" konstnär sannolikt kanske ett 100-tal år senare "bättrat på" den ursprungliga decorationen genom att tillfoga några sirliga blomsterslingor i helt avvikande stil.

Att båda de ovan nämnda takmålningarna kunnat så väl bibehålla sina ursprungliga friska färger oskadade beror säkerligen på att de ganska tidigt först övermålades med tjockt kritslam som varit lätt att tvätta av och icke skadat färgen, när de ansågs blivit "omoderna", och där-efter så småningom försetts med vävspänning.

Spånga 1969 rev. 1972

Evert Strokirk



## GILLET'S ÅRSSTÄMMA 1981

hölls söndagen den 8 mars i Spånga församlingshus. Rådets verksamhetsberättelse, införd i SPÅNGA-BYGDEN nr 1, samt resultat- och balansräkningar slutande på 25.789 resp 76.414 kr godkändes och rådets beviljades ansvarsfrihet. Årsavgiften fr o m 1982 bestämdes till 25 kr för enskild och 5 kr för familjemedlem. S.k. ständigt medlemskap kan inte längre tecknas.

På rådets förslag beslöt årsmötet att avkastningen från Eleonora Forsemanns donation i första hand skall användas för att trygga utgivningen av SPÅNGA-BYGDEN. Till ålderman (ordförande) valdes Jane Hamilton och rådet i övrigt fick den sammansättning som återfinns på sista sidan.

Efter stämman följde sång, musik och dansprogram med Gunnar Englunds renässansensemble och dansgruppen Farandole. Samtliga medverkande - ett 40-tal - var klädda i vackra dräkter från renässans- och barocktiden. En i alla avseenden njutbar upplevelse!



*Gunnar Englunds renässansensemble*

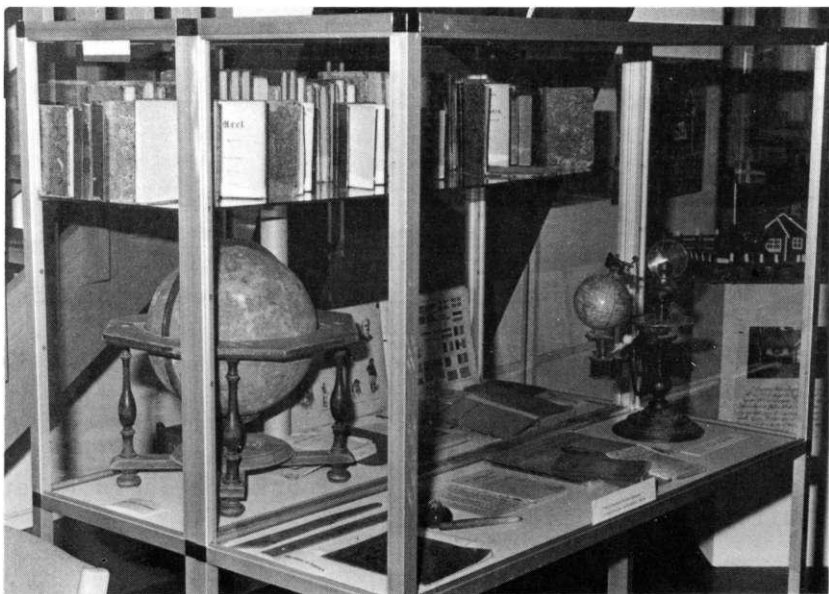


*Farandole*

## VÅR HEMBYGD - UTSTÄLLNING I TRAPPAN

Gillet arrangerade tillsammans med hembygdsföreningarna i Bromma och Hässelby Villastad och Västerorts kulturkommitté under tiden 8 april - 3 maj utställningen "Vår hembygd" i Trappan, kulturkommitténs lokal i Vällingby Centrum, med underhållningsprogram och information.

Gillet's andel utgjorde en bildexposé över Spångas utveckling från forntid till nutid och delsamlingar från Spånga gamla skola och sockenbibliotek. Av programmen svarade Gillet för "ABC-staden Vällingby 30 år", föredrag med diabilder av Karin Jonsson, "Kulturhistorisk vandring i Vällingby" under ledning av Stig Eriksson och Erik Svedin samt "Sockenstämma Anno 1605" med 14 medverkande rådsledamöter m fl. Utställningen rönt stort intresse och besöktes av ca 2.100 vuxna och några hundratals barn. Våra program samlade ca 50, 120 resp 80 deltagare. Sockenstämman blev uppmärksammasad med referat och bilder i tidningen Västerort.



*Dyrgripar ur Gillet's samlingar i glasmonter på utställningen*



CHARLOTTENBURG I SOLNA

Vi besöker Solna Hembygdsförenings vackra hembygdsgård med intressanta samlingar och stilfull park (adress Bollgatan 2, nära Råsunda Fotbollsstadion)

onsdag 10 juni kl 19.00 (samling på platsen) under sakkunnig ledning av bl a länskulturchef Kurt Nilsson. Gemensam kaffedrickning f ö avgiftsfritt.

Anmälan per tel 36 62 93 (Svedin) eller 751 45 10 (Larsson) senast 8/6.

MIDSOMMAR I AKALLA BY

Se notis i Västerort och Järva Nyheter!

AKALLA-DAGEN

firas traditionellt första söndagen i september, i år den 6:e september. Programmet inleds med högmässa i Akalla-kyrkan och därefter samling i trädgården nedanför Storgården i Akalla By. Detaljplaneringen är inte klar, men brudpar sökes och kan tala med kyrkoherde Stig Jonsson i Kista församling.

Det blir demonstration av "byns" olika aktiviteter och sevärigheter och dans på dansbanan vid Mellangården.

Mer om Akalla-dagen kan läsas i Västerort och Järva Nyheter och på affischer när tiden är inne.

STORGÅRDEN, MELLANGÅRDEN OCH AKALLA BY

visas 1:a söndagen i varje måndag kl 12 - 15, dock inte i juni och juli.

## VIKINGAR PÅ VÄG

En utställning som gjort succé i London, New York och Minneapolis, visas på Historiska Museet, Narvavägen. Den omfattar ca 1.000 föremål från 8 länder.

Torsdag 24 september kl 19 inbjuds till ett program i Spånga församlingshus, da intendent CARIN ORRLING i ord och bild beskriver utställningen och skildrar vikingarnas liv. Fritt inträde.

Torsdag 1 oktober kl 18.45 kan vi beskåda "Vikingar på väg" och se tillhörande bildspel i filmsalen. Vi samlas vid museets entré. Inträde 10 kr om vi blir minst 10 deltagare, annars 15 kr.

Anmälan senast 29/9 per tel 36 62 93 (Svedin).

Dessa arrangemang kan givetvis besökas oberoende av varandra, men bästa behållningen får man om man deltar i båda.

## SÅ BODDE FORNTIDENS SPÅNGA-BOR

Torsdag 29 oktober kl 18.45 samlas vi vid entrén till Stadsmuseum, Södermalmstorg, för att bese utställningarna "FORNTID" och "TÄBY UNDER 2000 ÅR".

Rekonstruktioner av bostäder från brons- och järnålder hämtade från Kälvesta och Kymlinge bör särskilt intressera oss nutida Spånga-bor. Fritt inträde.

Anmälan senast 27/10 per tel 36 62 93 (Svedin).

## LÄSNING AV SOCKENSTÄMMOPROTOKOLL

från 1600-talet och framåt fortsätter i studiecirkelform under höstterminen. Plats finns för flera deltagare och intresserade kan anmäla sig till Lars Nahlbom, 760 37 27, eller Sixten Källberg, 36 41 09.

**DETTA ÄR VÅRT ENDA DIREKTMEDELANDE om Gillets program t o m oktober. SPARA PROGRAMMET eller notera alla data i din almanacka!**

## ARKEOLOGIKURS I SLUTET AV AUGUSTI

I samarbete med Riksantikvarieämbetet anordnas Stockholms läns hembygdsförbund en kurs i arkeologi 24-28 augusti. Kursavgiften blir ca 100 kronor. Platsen är Rösaringsområdet i Låssa socken, Upplands-Bro, och det gäller en unik typ av fornlämning, troligen en processionsväg från bronsåldern, nyupptäckt av en hembygdsvärdare för ett år sedan.

Uppgifterna omfattar teori, grävning och kartering och under den följande veckan ägnas en dag åt besök på olika avdelningar på Riksantikvarieämbetet och Historiska Museet.

Anmälan kan göras till Kjell Nilsson, Sthlms läns hembygdsförbund, tel 08-42 27 48, helst före midsommar, ev också 10-14 augusti.

## KNYPPLING - EN KURS TILL HÖSTEN

Bilden visar GERDA STENBERG i full aktion vid sin knypplerynna i Mellangården. Gerda är en duktig knypplerska och i Akalla-kyrkan är såväl altarduken som brudkronan av guldtråd hennes verk.

I september hoppas Gillet kunna starta en kurs i knyppling med Gerda som van handledare. Du som är intresserad av att delta kan ringa till Gerda, 08-751 43 15.



## MISTEL OCH ANDRA FRIDLUSTA VÄXTER

Att mistel växer i Vällingby var en nyhet för många av de över hundralet deltagarna i Gillets kulturhistoriska vandring i samband med Hembygdsutställningen i Trappan.

Som en fågelboliknande buske - ständigt grön - växer misteln som halvparasit på lövträd. Växten är vanligt förekommande i Mellaneuropa och importerats till Sverige för att i juletid sättas upp i våra hem. I vårt land är mistel sällsynt och fridlyst.



I Stockholms län är dessutom följande växter fridlysta:

|                        |   |
|------------------------|---|
| ADAM OCH EVA           | orkidé 10-25 cm, blommor maj-juni   |
| BACKSIPPA              | 10-30 cm, torra soliga backar, april-juni   |
| BLASIPPA               | 10-15 cm, skogsmark, april-maj  |
| GUCKUSKO               | orkidé 20-60 cm, kärr, örtrik barrskog, juni  |
| MOSIPPA                | 10-15 cm, vita blommor, utvändigt svagt röd-violetta, hedar, sandmark, maj-juni                         |
| MURGRÖNA               | växt med krypande el klättrande stam, växer vid klippor el i skog, blekgröna blommor, september-oktober |
| RÖDSYSSLA              | orkidé 15-40 cm, skogsmark, juni-juli   |
| SANKTE PERS<br>NYCKLAR | orkidé 25 cm, liknar den rödvioletta typen av Adam och Eva, hedar och lundar, maj                       |
| SVÄRDSYSSLA            | orkidé 25-40 cm, skogsmark, juni-juli   |

## RÅDETS SAMMANSÄTTNING 1981

|               |                  |     |    |    |
|---------------|------------------|-----|----|----|
| Ålderman      | Jane Hamilton    | 36  | 22 | 70 |
| Stadman       | Lars Nahlbom     | 760 | 37 | 27 |
| Skriftvårdare | Erik Svedin      | 36  | 62 | 93 |
| Kassavårdare  | Hans Lindbergh   | 760 | 87 | 21 |
| Arkivarie     | Sixten Källberg  | 36  | 41 | 09 |
| Stugfogde     | Ivar Ahlström    | 36  | 34 | 12 |
| Bisittare     | Åke Björklund    | 36  | 09 | 81 |
|               | Stig Eriksson    | 87  | 08 | 32 |
|               | Anders Holmqvist | 36  | 41 | 07 |
|               | Arne Jansson     | 36  | 02 | 01 |
|               | Gun Larsson      | 751 | 45 | 10 |
| Ersättare     | Karin Jonsson    | 36  | 00 | 23 |
|               | Olof Lindberg    | 36  | 39 | 87 |
|               | Gustav Jarlegård | 751 | 82 | 78 |

## MEDLEMSAVGIFTEN

för 1981 är 20 kr för enskild medlem och 5 kr för ytterligare medlemmar i samma familj. Den som inte betalat i år ombeds göra det snarast till vårt postgirokonto, se nedan.

## MEDLEMSKAP I GILLET

erhålles enklast genom insättning av årsavgiften till Gillets postgirokonto med angivande av "ny medlem".  
VÄLKOMNA!

## SPÅNGA FORNMINNES- OCH HEMBYGDSGILLE

Box 8071, 163 08 SPÅNGA Postgirokonto 26 50 62 -- 0

|                              |                 |     |    |    |
|------------------------------|-----------------|-----|----|----|
| Redaktion för SPÅNGA-BYGDEN: | Sixten Källberg | 36  | 41 | 09 |
|                              | Karin Jonsson   | 36  | 00 | 23 |
|                              | Lars Nahlbom    | 760 | 37 | 27 |